

# Commaone



**Volumi importanti e prestazioni da dieci metri concentrati in un otto metri e mezzo, questa la nuova proposta del Cantiere Porto San Vito**

di **CRIS BORDIGNON**

**U**n cantiere italiano che mostra interesse per la produzione di un'imbarcazione "piccola", pensata per chi si vuole avvicinare all'altura. Finalmente. Il Commaone nasce dalla mano di Maurizio Cossutti che, di fatto, nel progettare questo cabinato, veste uno dei suoi Open precedenti. La barca, infatti, ha la classica geometria a "cuneo", elemento distintivo degli open oceanici: la larghezza massima parte da centro barca e rimane quasi inalterata fino a poppa. Gli slanci sono assenti, a beneficio di una lunghezza al galleggiamento pari a quella fuori tutto. I volumi sono importanti anche a prua, particolarmente a partire da circa 50 cm sopra la linea di galleggiamento. La

larghezza massima è addirittura di 3,10 metri: ciò genera una forte stabilità di forma e consente alla barca, lunga appena 8,50 metri, di avere interni propri di barche di una taglia più grande. Le appendici mostrano la cura riservata alle prestazioni: sono allungate ad alta efficienza e con poca superficie bagnata. Il piano di coperta è semplice, pensato per lasciare il pozzetto totalmente libero da qualsiasi manovra. Sulla tuga, importante come dimensioni per dare altezza all'interno, sono montate tutte le attrezzature: le rotaie del genoa 120%, i rinvii di drizze, borose, base randa, piede d'albero, con relativi deflettori e stopper e verricelli che servono anche per le scotte genoa. Il vang meccanico semirigido è mol-

to efficiente, grazie a un rapporto di riduzione di 1 a 16. La randa è gestita da un paranco posizionato alla fine del boma, che è collegato direttamente sul fondo del pozzetto, poco dietro all'uscita dell'asse del timone. Il timone è a barra, costruito in fibra di carbonio. Da osservare il pozzetto, interamente rivestito con doghe di massello di teak che, oltre a rendere la barca pulita, elimina l'effetto "plasticon" caratteristico di questo genere di barche. Lo specchio di poppa è aperto, a beneficio dell'estetica e di una comoda risalita dall'acqua con una piccola scaletta facilmente stivabile. La ferramenta di coperta è tutta in acciaio inox AISI 316 lucidata a specchio e realizzata appositamente. Il piano velico è proporzionato con

una randa di grandi dimensioni e un genoa con poca sovrapposizione limitato dalla scelta di avere le lande a murata: questo particolare consente all'albero di avere un solo ordine di crocette, fortemente acquarterate mantenendo un profilo di peso e sezione contenute a favore di uno sbandamento ridotto e di una buona penetrazione aerodinamica. Gli interni sono spaziosi, grazie anche alla scelta di unire dinette e cabina di prua in un open space. La cabina di poppa sotto il pozzetto ha il letto con la lunghezza per madiere, scelta originale consentita dalla notevole larghezza della barca. Il bagno è a sinistra, entrando in dinette, e ha l'altezza per stare in piedi. La cucina, di pregio, è montata a sinistra con un comodo piano di appoggio e la stipettatura per il pentolame. Le prestazioni sono buone: la barca è stata provata sia con vento che con una leggera brezza. Il primo giorno dei test, appena fuori dalla Laguna di Grado con 15 nodi di vento reale di bolina viaggiavamo con un buon angolo a quasi sei nodi. Poggiando di qualche grado e sfruttando qualche onda con un angolo di 80° abbiamo superato agevolmente i sei nodi. Nelle andature portanti per un uso sportivo il genaker o uno spinnaker sono d'obbligo, tanto più che la barca regge veramente molta tela.

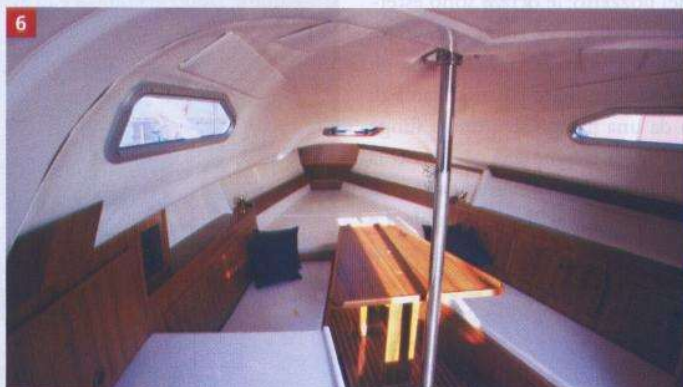
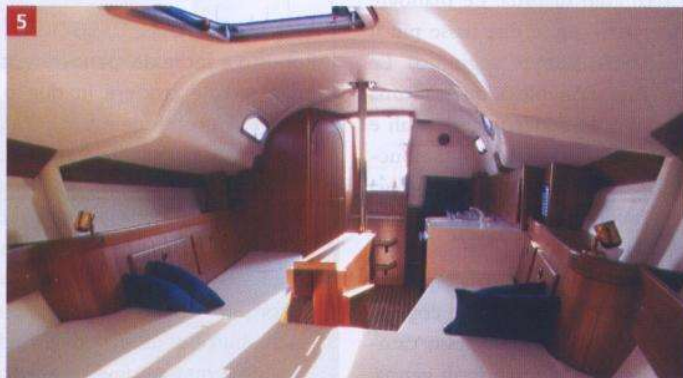
La manovrabilità a motore, grazie a una grande distanza tra elica e timone, è ottima: la barca ruota all'interno della sua acqua a beneficio di manovre in spazi ridotti. Vale la pena sottolineare che il Cantiere Nautico Porto San Vito, fornisce, oltre ad un'elevata qualità dei materiali, il prezzo standard della propria imbarcazione Commaone complessivo di velatura, strumentazione e tutto quanto necessario per la navigazione. Il prezzo è inteso a barca pronta al varo che quindi deve essere considerata "pronta alla navigazione".

Il Commaone dimostra linee filanti e una larghezza di ben 310 cm che assicura stabilità di forma

## Scheda tecnica



1 L'ampia poppa aperta lascia vedere il piacevole teak del pozzetto;  
 2 Il pulpito di prua con il vano per l'ancora e l'attacco dello strallo;  
 3 Il carrello per il punto di scotta del genoa è situato sulla tuga in modo da lasciare ben puliti i passavanti;  
 4 Il giardinetto di poppa dimostra la pulizia delle linee e la buona finitura della costruzione. Da notare anche la falchetta in legno;  
 5 Per gli interni è stata scelta la soluzione open space con cuccetta doppia di prua e quadrato dotato di ampi stipetti. Un po' sacrificata la concezione del carteggio, ipotizzato su piani di appoggio ideati per altri scopi;  
 6 La tuga, particolarmente alta, garantisce una sufficiente altezza in cabina;  
 7 Il bagno è sufficientemente ampio, con buon calpestio e piacevole finitura dei legni.  
 Buono lo stivaggio



Progetto: Maurizio Cossutti

Lunghezza scafo	8,48 m
Lunghezza gall.	7,95 m
Larghezza	3,10 m
Immersione	1,80 m
Dislocamento	2.080 kg
Zavorra	530 kg
Sup. vel.	50,00mq
Motore Saildrive	20 hp
Serb. nafta	50 l
Serb. acqua	100 l

### Dotazioni

- Randa e genoa in dacron x-cut
- Strumenti Raytheon st 40 wind e bidata
- Passo d'uomo (1) e oblò (5)
- Elica a due pale abbattibili
- Fornello a due fuochi
- Frigo elettrico 50 Lt.
- Quadro elettrico 12 Volts
- Batterie (2) tot. 170 Ah
- Chiusura a strappo gasolio
- Indicatore di gasolio
- Tavolo a due ali abbattibili con porta bottiglie centrale
- Falchetta in teak massello
- Pompa di sentina elettrica a girante
- Pompa di sentina manuale
- Autoclave a membrana
- Musone di prua
- 1 Manovella winches
- 1 mano di primer epossidico
- 1 mano di antivegetativa autopulente

### Prezzo

Commaone € 78.823

### Informazioni:

Cantiere Commaone

Tel. 0431 876313

[www.commaone.com](http://www.commaone.com)

